

# Eames Fiberglass Side Chairs

Charles & Ray Eames, 1950

vitra.



Eames Fiberglass Side Chairs

En 1948, Charles et Ray Eames participèrent au concours « International Competition for Low Cost Furniture Design » organisé par le Museum of Modern Art de New York où ils présentèrent une chaise dotée d'une coque d'assise moulée, adaptée à l'anatomie humaine, ainsi qu'un concept pour une variété de piètements. Leur création remporta le deuxième prix. Cependant, la coque métallique s'avéra trop complexe et trop coûteuse pour permettre la production en série.

Au cours de sa recherche de matériaux alternatifs, le couple finit par découvrir la résine de polyester renforcée de fibre de verre qui était jusqu'alors limitée à des usages militaires, notamment pour des radômes d'avions ou des protections de cockpit. Les Eames reconnurent et exploitèrent pleinement les avantages de ce matériau : malléabilité, solidité et aptitude aux méthodes de fabrication industrielle. Ce matériau, totalement inconnu à l'époque dans l'industrie du meuble, leur permit de développer les coques moulées et de les parfaire jusqu'à la production en série : la Fiberglass Chair était née. Sa coque d'une seule pièce, de forme organique, s'avéra être une innovation fort admirée à une époque où les chaises étaient, pour la plupart, composées d'une assise et d'un dossier. La fibre de verre offrait l'avantage supplémentaire d'un toucher agréable et d'une coque parfaitement moulée pour un confort extraordinaire.

Charles et Ray Eames développèrent une série de piètements au design remarquable qui pouvaient être combinés librement avec ces coques - comme le piètement Tour Eiffel en fil d'acier soudé ou le piètement en bois renforcé par des croisillons métalliques. Cette combinaison de coques d'assise révolutionnaires et de piètements innovants a conféré à la famille de sièges son caractère distinctif et emblématique valable jusqu'à ce jour.

Charles et Ray accordèrent une importance primordiale à l'utilisation de couleurs, car la fibre de verre n'existait auparavant qu'en version incolore. Ils passèrent donc de nombreux jours à l'usine, mélangeant les teintes pour d'innombrables prototypes dans l'objectif de créer des couleurs qui accentuent au mieux le langage organique des deux formes de coques - avec et sans accoudoirs - dans une gamme de nuances assorties. Les premières couleurs développées par les Eames étaient le Greige (un mélange de gris et de beige), l'Elephant Hide Grey (à laquelle Charles faisait référence lorsqu'il disait : « Ce que je veux vraiment, c'est un noir avec des sentiments ») et la nuance Parchment, légèrement transparente. Des couleurs telles que sea foam green, yellow, ochre et red suivirent peu de temps après, aux débuts de la production.

Les Fiberglass Chairs ont été lancées sur le marché en 1950, introduisant une nouvelle typologie de meubles qui s'est largement répandue depuis lors : la

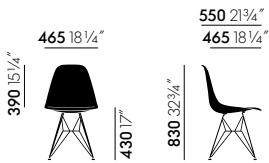
chaise multifonctionnelle dont la coque peut être combinée à une variété de piètements pour répondre à différents besoins. En raison de l'énorme popularité de la chaise, le choix des piètements et des couleurs a été élargi par la suite. Au cours de la décennie suivante, les Fiberglass Chairs sont devenues l'une des créations mobilières les plus connues du XXe siècle.

Vitra fabrique les Fiberglass Side Chairs et les Fiberglass Armchairs de Charles et Ray Eames dans plusieurs des couleurs originales. Les coques en fibre de verre se démarquent par leur attrait visuel vivant qui est très apprécié de nos jours. La fibre de verre doit son charme à une surface irrégulière et apparaît presque comme un matériau naturel grâce à ses fibres bien visibles. La version avec coque en polypropylène - l'Eames Plastic Chair - demeure également disponible. Ensemble, les deux groupes de chaises forment une vaste famille qui offre d'innombrables variantes de cette création Eames classique, avec une version convenant à presque tous les goûts et toutes les utilisations.

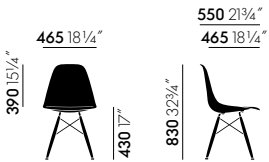
## Matériaux

- **Coque d'assise** : polyester teinté, renforcé de fibre de verre. Tout comme les premiers modèles, les coques en fibre de verre d'aujourd'hui sont également légèrement transparentes dans certaines couleurs.

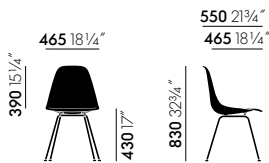
## DIMENSIONS



Eames Fiberglass Side Chair DSR



Eames Fiberglass Side Chair DSW



Eames Fiberglass Side Chair DSX

## COULEURS ET MATERIAUX



**04**  
Eames Elephant  
Hide Grey



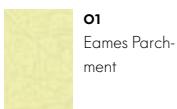
**03**  
Eames Red  
Orange



**02**  
Eames Navy  
Blue



**05**  
Eames Sea  
Foam Green



**01**  
Eames Parch-  
ment



**07**  
Eames Ochre  
Light



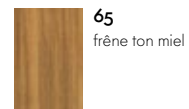
**06**  
Eames Raw  
Umber



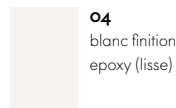
**08**  
Eames Ochre  
Dark



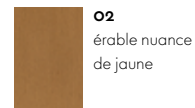
**09**  
Eames Classic  
Red



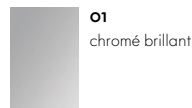
**65**  
frêne ton miel



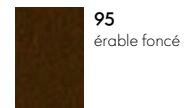
**04**  
blanc finition  
epoxy (lisse)



**02**  
érable nuance  
de jaune



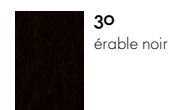
**01**  
chromé brillant



**95**  
érable foncé



**30**  
basic dark  
finition epoxy  
(lisse)



**30**  
érable noir

Coque de l'assise

Piètement DSR, DSX

Piètement DSW